

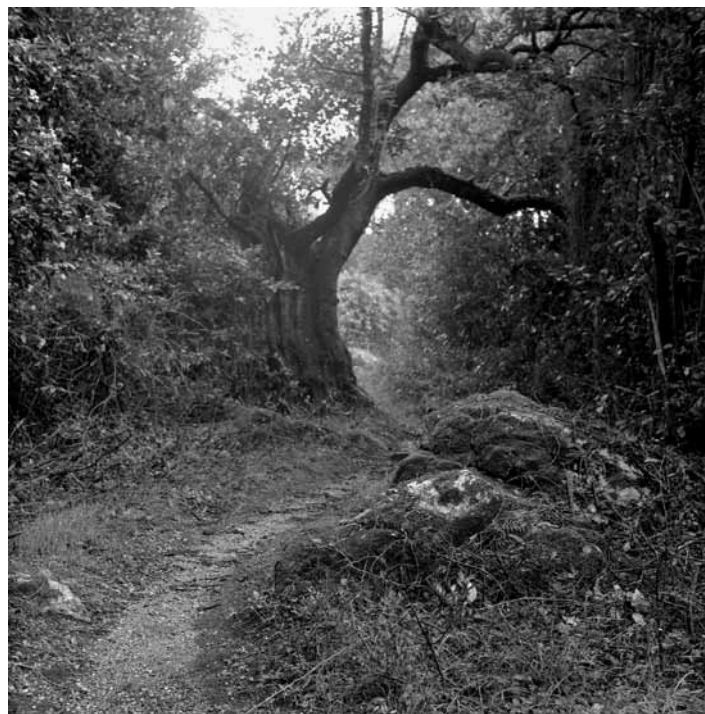
ANA OPALIĆ

PONAVLJANJA / REPETITIONS

fotografije / photographs

22. XII. 2010. – 22. I. 2011.

UMJETNIČKA GALERIJA DUBROVNIK
MUSEUM OF MODERN ART DUBROVNIK



ANA OPALIĆ:

Iz serije *Autoportreti, Kalamota I,II*, zima 2003.

želatinski srebrotisak, ručno povećanje autorice/

From the *Self-portraits series, Kalamota I,II*, winter 2003

gelatine silver print, hand print by the author

O PONAVLJANJIMA

ROZANA VOJVODA

Bez obzira na to je li riječ o pejzažima, autoportretima ili portretima kao dominantnim temama opusa Ane Opalić, dubrovačke fotografkinje sa zagrebačkom adresom, njezini radovi imaju iznimno visoku razinu sugestivnosti. Jedno od mogućih objašnjenja te sugestivnosti nalazim u njihovoj ambivalentnosti; mahom izrazito lirične i kontemplativne, fotografije intrigiraju i nekim sasvim drugačijim, nelagodnim i uznemiravajućim nabojem koji intuitivno osjećamo i nastojimo sami sebi pojasniti.

U serijama koje počinje raditi sredinom devedesetih godina (*Brsalje, Autoportreti, Portreti*) nelagoda je tek naznačena i u funkciji je potkopavanja naizgled čvrstih kategorija, od onog što i kako vidimo, vlastitog identiteta do izgrađenih ljudskih odnosa. Povremeno prelazi u prvi plan i dolazi deklarativno do izražaja, kao što je slučaj s novijom serijom *Poslije* (2006.-) u kojoj umjetnica fotografira prostore koji su bili poprišta zločina u Domovinskom ratu, pitajući se postoji li memorija mjesta. Jedna od važnijih metoda koje autorica primjenjuje su ponavljanja, koja ne treba shvatiti u smislu kopiranja same sebe, već kao kontinuirano vraćanje istim pitanjima, istim temama i motivima, što objašnjava činjenicu da su sve njezine spomenute fotografske serije zapravo *work in progress*.

Za kategoriju ponavljanja paradigmatika je serija *Brsalje* na kojoj kontinuirano radi od 1996. godine, a koju sada izlaže prvi put nakon duge stanke i u najvećem opsegu do sada. Sto pedeset autorskih povećanja crno-bijelih fotografija snimke su jednog te istog kadra, razdijeljenog točno po sredini linijom horizonta na površinu mora i neba i uokvirenog stijenama (znakovito je da umjetnica izostavlja signale dubrovačkog prostora, te je samo stanovnicima i čestim posjetiteljima Grada jasno da su u nevidljivim prostorima s desne strane ruba kadra tvrđava Lovrijenac, a s lijeve strane Bokar). Odabrano mjesto bez jasnog je predznaka pripadnosti, lišeno i određene poveznice s civilizacijskim vremenom. U potpunoj odsutnosti bilo kakvih ljudskih tragova, u svojoj pročišćenju kompoziciji prizor se doima kao da je na kraju svijeta. Zabilježena zbivanja inicirana su isključivo prirodnim fenomenima, a multipliciranjem različitih pojavnosti jednog te istog ambijenta uhvaćeno je i nevidljivo tijelo samog vremena.

Serija *Brsalje* nužno se promatra u nizu koji otkriva mijene godišnjih doba, različita doba dana, čudesne preobrazbe mora, neba, pa i samih stijena, u kojem nam oko dalje vodi jedina konstanta, „razapeta“ linija horizonta. Pa čak i ona u nekoliko fotografija gubi oštrinu u ljetnoj jari ili se gotovo udvostručava valovitom bjeličastom crtom niskih oblaka. Katkad u likovnom smislu prednjači nebo s kolopletima oblaka i rupama kroz koje prodire svjetlost, stvarajući dojam da je prizor iluzija, hologramska projekcija, da se stvarnost krije drugdje, a katkad je intenzitet zbivanja u pjenastim valovima, u moru pobješnjelom od južine. U mirnoći i bonaci ljetnog popodneva nestaje sva dramatika i oblici se ocrtavaju kristalnom jasnoćom, da bi u jednom od prizora gusto more i zatamnjeno nebo bili puni prijeteće mukle tišine pred oluju. Različitost prizora je neiscrpna, a autoričina metoda samo naoko bliska načinu rada impresionističkih slikara i njihovoj fasciniranosti fenomenom svjetla i

mijenama koje ono uzrokuje. *Brsalje* su zapravo preteča svih onih kasnijih Aninih ogoljavanja i reduciranja pojavnosti, pažljivo režiranih i konceptualno osmišljenih prizora u kojima sami promatrači dopunjuju neizrečeno. Ono što promatranje ovog niza fotografija inicira, preko uživanja u metamorfozama pejzaža, jesu pitanja o granicama; od granica kadra, neba i mora, preko vremena zbivanja do granica naše vlastite vizije i bivanja u vremenu. Odabrani i gotovo od autorice „posvojeni“ prostorni segment postaje mirna točka sabiranja, inicijacijski punkt za pogled u našu vlastitu unutrašnjost.

Istu metodu ponavljanja odabranog kadra autorica primjenjuje u seriji fotografija snimljenih u Farreri (Katalonija) 1998. godine. Snima glavni ulaz u mjesto: djelomično vidljive tri kuće, ploču s natpisom Farrera, stup za struju, te cestu koja vijuga i vodi oko u dubinu prizora prema visokim planinama Pireneja. Za razliku od arhetipskog naboja prizora *Brsalja*, snimka nalikuje na uvodni kadar filma u kojem samo što nije počela akcija. Međutim, kada u cijelosti pogledamo tu začudnu „filmsku sekvencu“, pokazuje se da su čimbenici razlike tek nešto tamnije ili dublje sjene, blješteći ili diskretni odsjaji sunca na strehama prozora ili cesti, manja ili veća razina vidljivosti planina u pozadini, signali godišnjih doba (snijeg) i povremeno pojavljivanje nekoliko vozila, najčešće automobila. Odsutnost ljudi, ključna uloga blagih mijena svjetlosti, te koncept odabira jednog kadra koji dovodi do svojevrsnog autoričina „posvajanja“ ambijenta (teško je pojmiti da je umjetnica u Farreri boravila tek nekoliko tjedana), elementi su koji ove fotografije povezuju sa serijom *Brsalje*. Ono što mi se čini bitnom razlikom jest inzistiranje na deskriptivnosti - indicijama geografskog položaja ambijenta, tragovima ljudske djelatnosti. Mislim da su to signali drugačijeg autoričina pozicioniranja uvjetovanog dakako osobnim uspostavljanjem odnosa s katalonskim mjestom. Istodobno nas svakom novom snimkom senzibilizira za uočavanje razlika i stvara optimalnu situaciju za pretvaranje prividnog ne-događanja u stvaran motiv svojih fotografija. Fotografkinja u tu seriju uključuje i autoportrete u kojima njezina udaljena, izdužena figura s leđa kompozicijski predstavlja ekvivalent vitkom stupu iz prizora te su bliski njezinim autoportretima s Lokrume u kojima se događa autoričina mimikrija u ambijentu šume. Istodobno, oni su i „autoportreti-diptisi“, karakteristične Anine snimke u ambijentu u sprezi s pridruženim snimkama pustog ambijenta u kojima se postavlja pitanje koja je od dviju snimki stvarni autoportret i što ostaje nakon iščeznuća očekivanog sadržaja. Praznina ili, naprotiv, još jača prisutnost?

U Kataloniji je nastao i jedan od prvih radova serije *Između sadržaja* (1998.-2010.), koja se također dijelom zasniva na ponavljanjima i koja je bliska autoportretima-diptisima. Riječ je, naime, o ponavljanju motiva u slijedećem okidanju, čemu prethodi manji pomak tijela i fotografskog aparata. Tim blagim pomacima nastaju dva ili tri slična prizora u čijim se preklapanjima, u međuprostoru između dvaju sadržaja, nalazi interes umjetnice. Umjetnica sebi dopušta i proširenje ili pak omekšavanje vlastitog koncepta, pa sukcesivni prizori ponekad nisu isti već srodni motivi. Suodnos fotografija predstavljenih u diptisima ili triptisima i uokvirenih crnim rubom filma s brojkama da bi se istaknuo njihov redoslijed, stvara čudnovate, hibridne, klizeće spojeve brda, ruba stijene i horizonta ili jednostavno zamke za oko u kojima nam jednom usvojeni prizor u slijedećem pogledu izmiče, ostavljajući nelagodnu spoznaju o krhkosti naše vlastite osjetilne percepcije.

Ponavljanja Ane Opalić zapravo su hrabra istraživanja, balansiranje na skliskom terenu u kojem stvarnost postaje tek osobna konstrukcija.

Između krajnje hermetičnosti Anine pozicije, njezine izrazite autoreferencijalnosti i, u pravilu, jednostavnih koncepata na kojima se zasnivaju fotografske serije, u autoričnim „ponavljanjima“ otvaraju se međuprostori gusto nabijenih značenja.



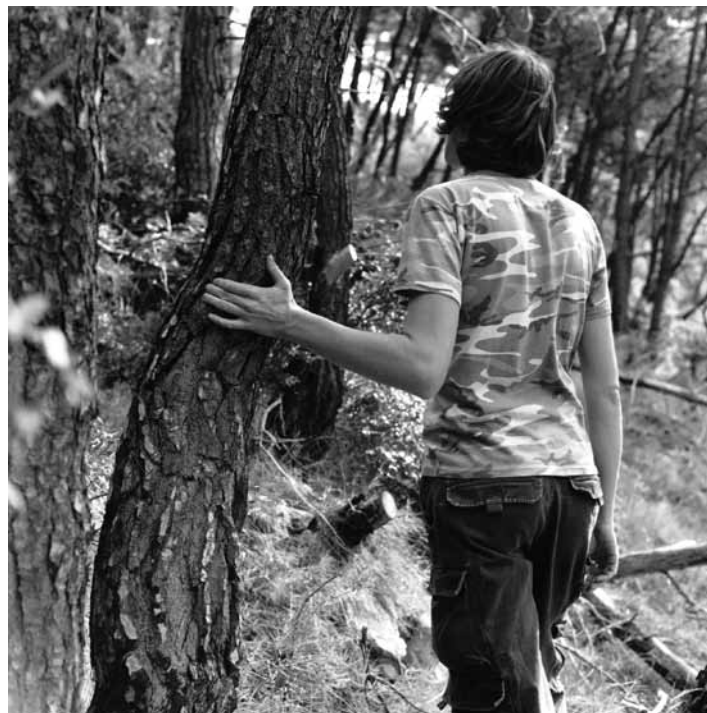
ANA OPALIĆ:

Iz serije *Autoportreti*, *Petka II*, Dubrovnik, zima 2002.

želatinski srebrotisk, ručno povećanje autorice /

From the *Self-portraits* series, *Petka II*, Dubrovnik, winter 2002

gelatine silver print, hand print by the author



ANA OPALIĆ:

Iz serije *Autoportreti, Na Srđu I,II*, Dubrovnik, ljeto 2002.

želatinski srebrotisak, ručno povećanje autorice/

From the *Self-portraits series, On Srđ I,II*, Dubrovnik, summer 2002

gelatine silver print, hand print by the author

REPETITIONS

ROZANA VOJVODA

Never mind whether they are landscapes, self-portraits or portraits, the prevailing themes in the oeuvre of Ana Opalić, Dubrovnik photographer with a Zagreb address, her works all have an extremely high level of suggestiveness. One of the possible explanations might be found in their ambivalence; mainly very lyrical and contemplative, the photographs are also interesting because of some highly other, uneasy and disturbing charge that we feel intuitively and endeavour to explain to ourselves.

In the series that she started to do in the mid-nineties (*Brsalje, Self-Portraits, Portraits*), the unease is only just hinted at, and is there to undermine apparently fixed categories, including what and how we see, our own identity and developed human relationships. Occasionally it shifts into the foreground and comes out quite overtly, as is the case with the new series *After* (2006-), in which the artist photographs spaces that were the scenes of crimes during the Homeland War, wondering if there is any kind of memory of place. One of the more important methods that she uses is repetition, which should not be understood as self-copying, but as a restless return to the same issues, topics and motifs, explaining the fact that some of the mentioned series are in fact work in progress. Paradigmatic of the repetition category is the series *Brsalje*, which she has been working on since 1996, and which she is exhibiting here for the first time after a long pause, in the biggest selection so far. One hundred and fifty black and white prints made by the photographer are shots of a single composition, divided exactly in the middle along the line of the horizon into areas of sea and sky and the framed rocks (significantly, the artist left out any signals capable of marking it as Dubrovnik, only inhabitants of the city or frequent visitors being able to discern that in the invisible spaces to the right edge of the frame is the fort of Lovrijenac and to the left Bokar). The spot has been chosen without any clear sign of belonging; it is devoid of any specific links with the time of civilisation. In the total absence of any human traces whatsoever, in its refined composition, the scene could be at the end of the world. The events initiated are exclusively natural phenomena, and by the multiplication of diverse physical appearance of one and the same setting, the invisible body of the time itself is captured.

The series *Brsalje* is necessarily viewed in a sequence that reveals the alterations of the seasons, different times of day, strange transformations of the sea, sky and the very rocks, in which our eye is guided by the only constant, the taut line of the horizon. Even that loses, in a few photos, its sharpness, in the dog days, or will be practically submerged in the rolling whitish line of low clouds. Occasionally in a visual sense the sky will prevail with its swirls of clouds and gaps through which the light penetrates creating the impression that the scene is an illusion, a holographic projection, that reality is hidden somewhere, and sometimes the intensity of events is in the foaming waves, in a sea whipped to frenzy by the sirocco. In the calms of a summer afternoon all the drama vanishes and the forms are contoured with crystal clarity, then in one of the scenes the thick sea and darkened sky are full of that luring, menacing quiet that comes before the tempest. The difference

of scenes is inexhaustible, the method of the photographer is only seemingly close to the manner of work of the Impressionist painters and their fascination with the phenomenon of light and the vicissitudes it can elicit. *Brsalje* is in fact the forerunner of all the later Opalić parings down and reduction of visible forms, the carefully arranged and conceptually devised scenes in which the observers themselves fill up the what is not uttered. What the observation of these photographs initiates, via the pleasure in the metamorphic landscape, are issues of boundaries – of frame, sky and sea, time of events, of the borders of our own vision and being in time. The spatial segment chosen by, indeed practically appropriated by, this artist has become a still place for collection, a point of initiation for a look into our own interiors.

The photographer uses the same method of repeating a selected composition in the series of photographs taken in Farrera, Catalonia, in 1998. She shoots the main way in to the town: the partially visible three houses, a signpost on which Farrera is written, an electricity post, and a road that winds leading the eye into the depths of the scene to the high mountains of the Pyrenees. Unlike the archetypal charge of the scene of *Brsalje*, the short is like the lead-in to a film in which the action is on the verge of happening. However, when we look at this weird film sequence as a whole it turns out that the factors of difference are only a slightly darker or deeper shadow, a more glaring or a more retiring reflection of the sun on the window canopies or the road, a small or greater degree of visibility of the mountains in the background, signals of the season (snow) and the sporadic appearance of a vehicle or two, mainly cars. The absence of people, the key role of slight changes in the light, and the concept of selecting a single frame that leads to a kind of appropriation of the setting by the artist (whom we can hardly believe to have been in Farrera but a couple of weeks) are elements that link these photos with *Brsalje*. What seems to be an essential difference is the insistence on description; on circumstances of the geographical position of the setting, on traces of human activity. These seem to be signals of the different position of the artist, conditional, of course, upon her personal establishment of a relationship with the Catalonian place. At the same time with every new shot she makes us sensitive to noting the differences and creates an optimum situation for turning the ostensible non-event into the real motif of her photos. The photographer includes in this series some self-portraits in which her distant, elongated figure from the rear is in composition terms the equivalent of a slender post from the scene, and which are close to her self-portraits from Lokrum island, in which the mimicry of the artist in the ambience of the forest takes place. At the same time they are the self-portrait diptychs, characteristic Ana shots in a setting in collusion with associated shots of an empty ambience in which the question arises – which of the two is the real self-portrait and what remains after the fading away of the expected content? The emptiness, or, on the contrary, the still stronger presence?

In Catalonia she created one of the first works of the series *Between Contents* (1998-2010), which also partly rests upon repetitions, and is close to the self-portrait diptychs. In point here is the repetition of motif in the next click of the shutter, preceded by a slight movement of the body and camera. Through these slight shifts two or three similar scenes arise, in the overlaps of which, in the interstices between the two contents, lies the interest of the artist. She allows herself some expansion or blurring of her own concept, and successive scenes sometimes are not the same but a kindred motif.

The interrelations of photographs shown in the diptychs or triptychs framed with the black edges of the film with manufacturer's numbers to show their sequencing create remarkable, hybrid, sliding joins of hills, edges of rocks and horizons, or traps for the eye in which a scene once won has gone in the next look, leaving behind an uneasy perception of the fragility of our own sensory perception.

The repetitions of Ana Opalić are in fact bold investigations, a balancing on the slippery ground in which reality is nothing but a personal construction.

Between the extreme hermeticism of her position, her marked self-referentiality and the, as a rule simple, concepts on which the photographic series are based, in the artist's repetitions intermediate spaces of densely packed meanings are opened up.





ANA OPALIĆ:

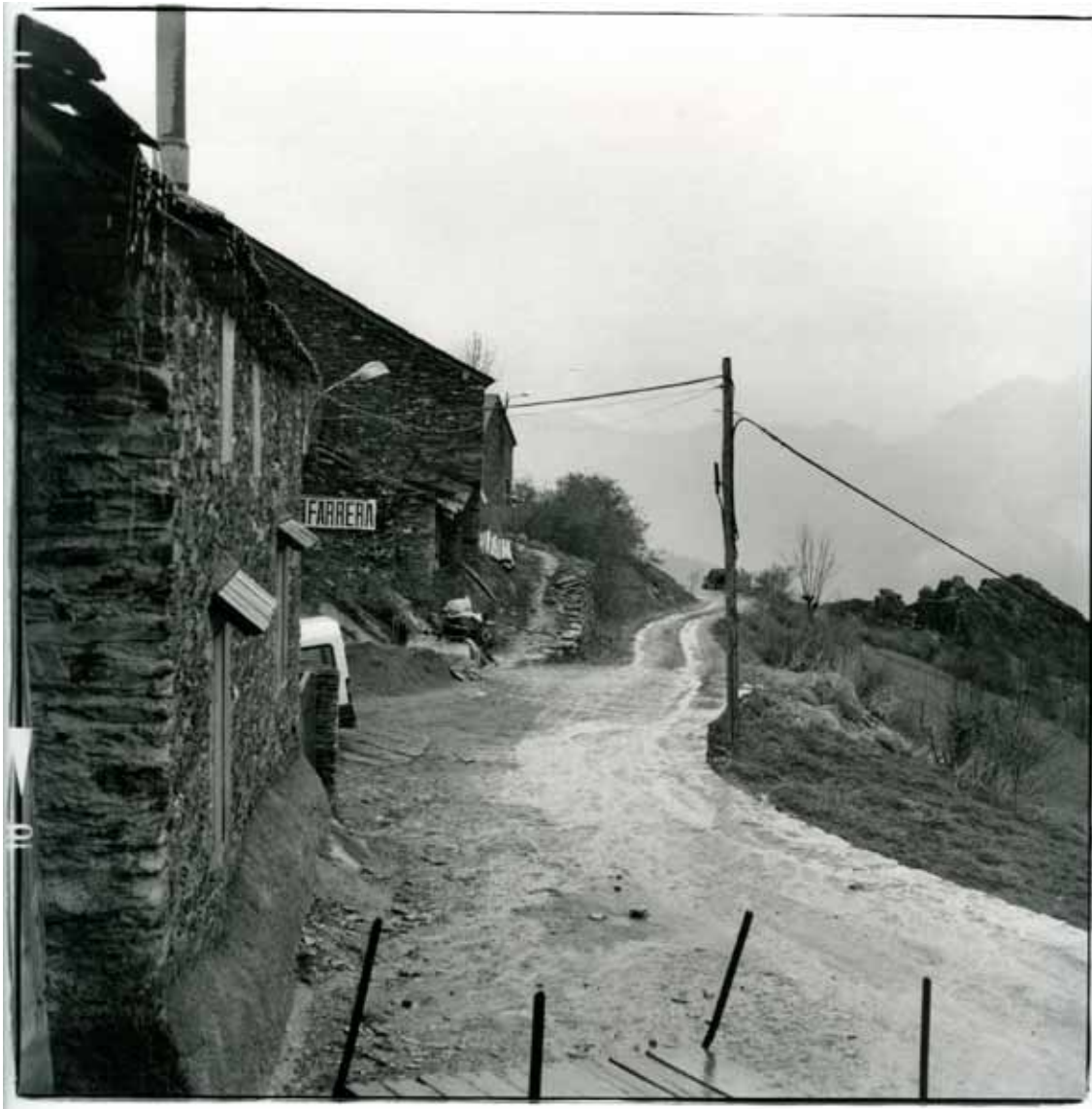
BRSAJJE, od 1996. nadalje / from 1996 onwards
želatinski srebrotisak, ručno povećanje autorice /
gelatine silver print, hand print by the author

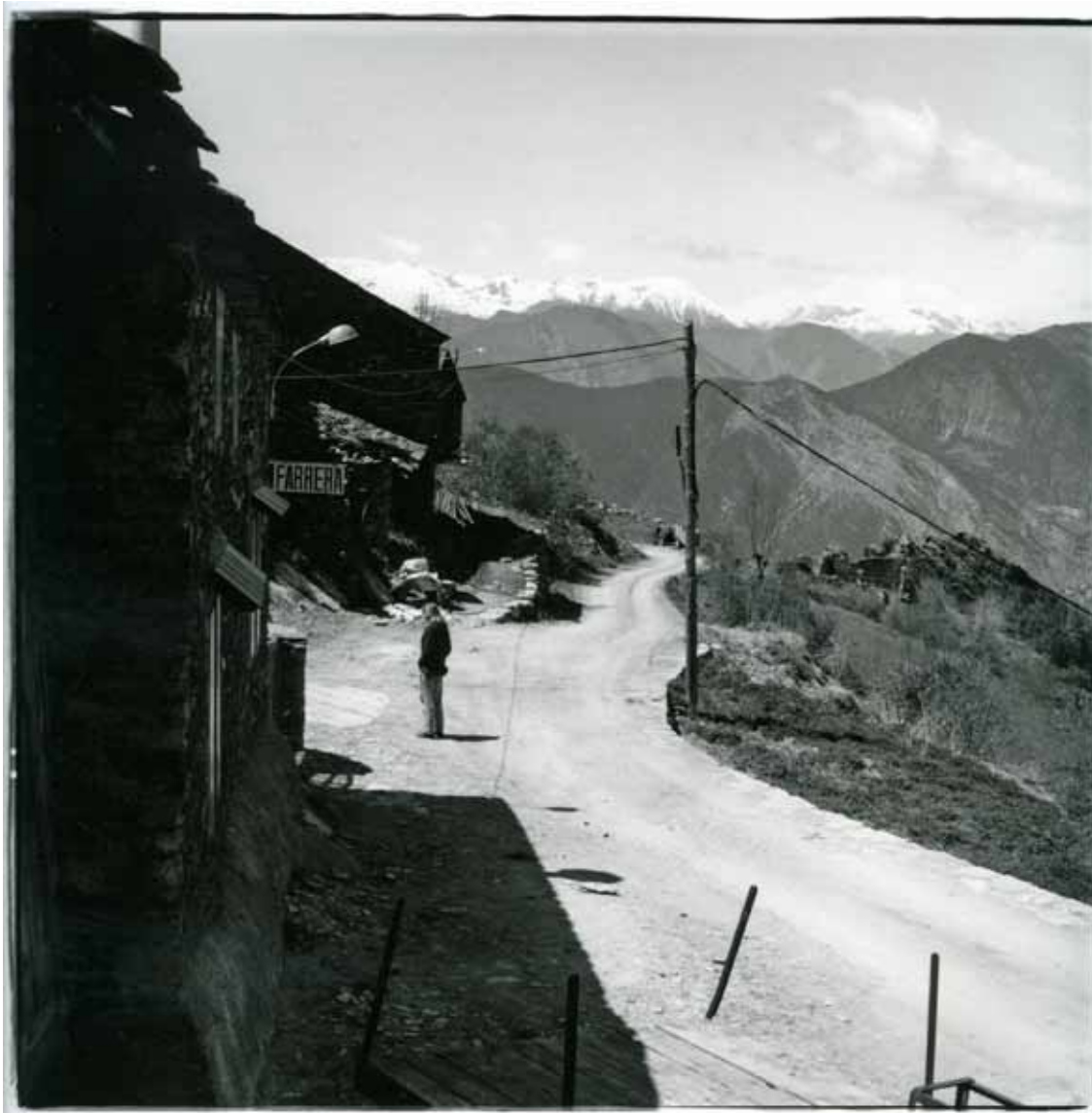




ANA OPALIĆ:

BRSAIJE, od 1996. nadalje / from 1996 onwards
želatinski srebrotisak, ručno povećanje autorice /
gelatine silver print, hand print by the author

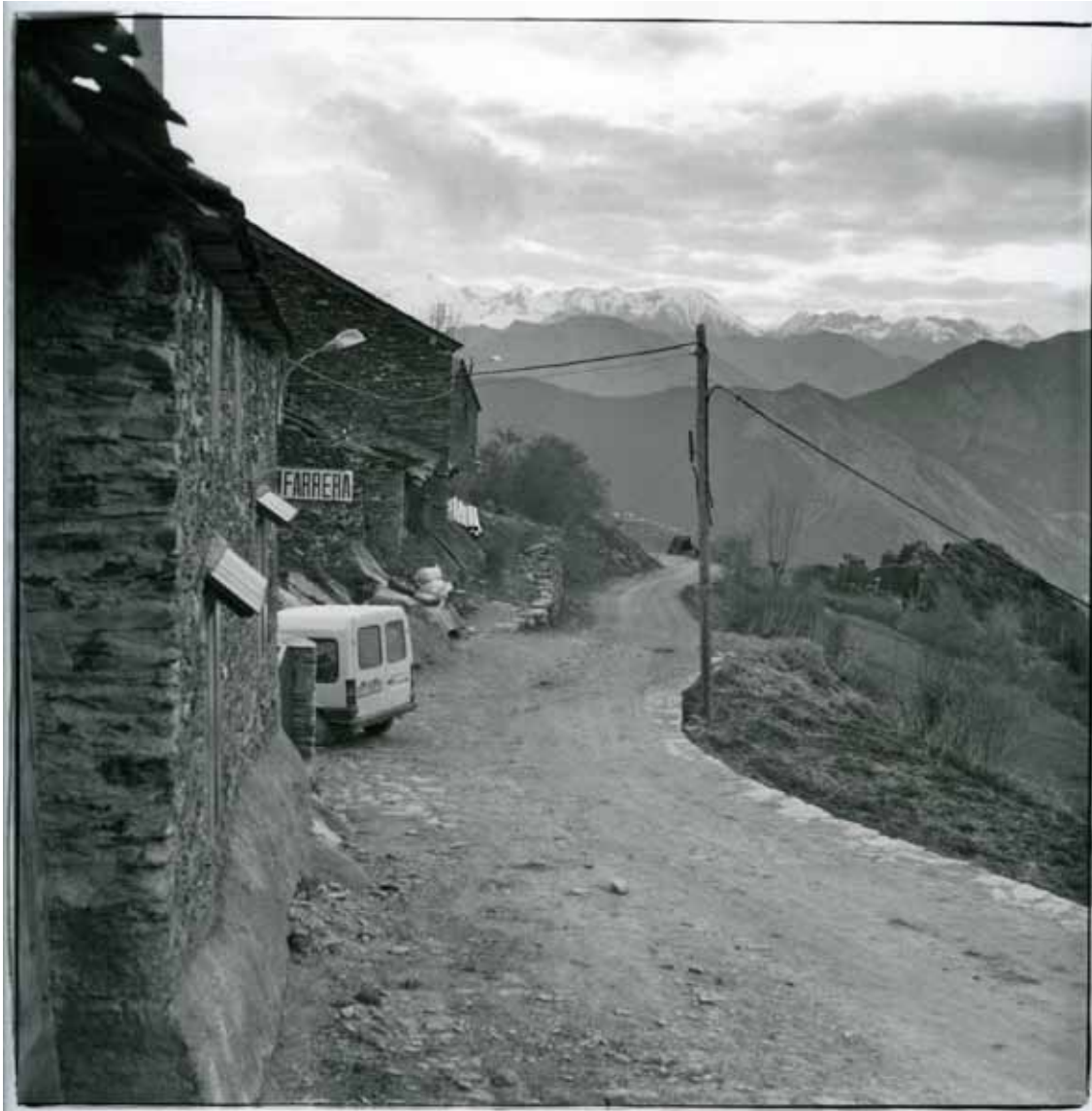


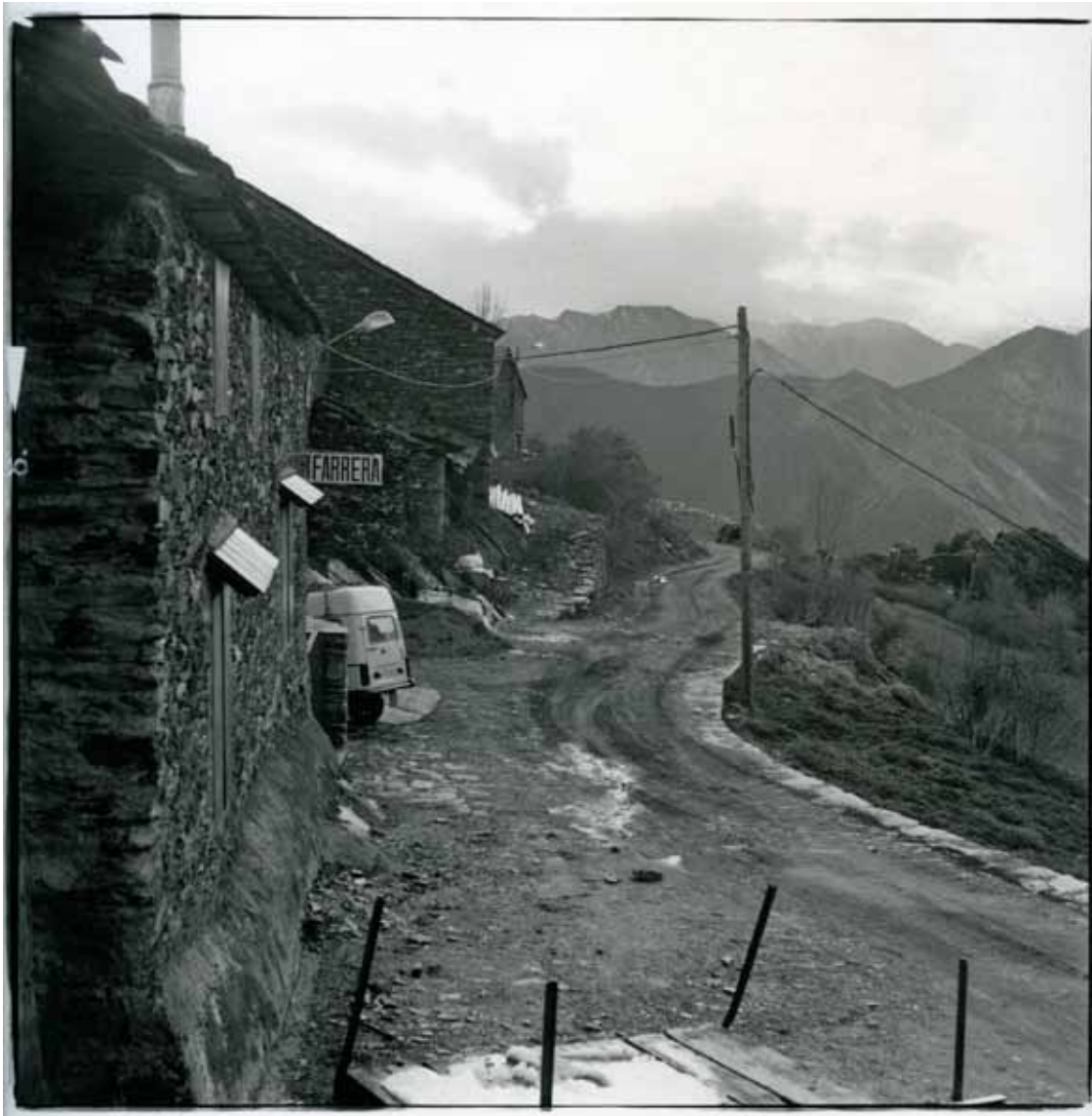


ANA OPALIĆ:

FARRERA, 1998.

želatinski srebrotisak, ručno povećanje autorice/
gelatine silver print, hand print by the author





ANA OPALIĆ:

FARRERA, 1998.

želatinski srebrotisak, ručno povećanje autorice/
gelatine silver print, hand print by the author





ANA OPALIĆ:

IZMEĐU SADRŽAJA/IN BETWEEN CONTENT, 1998. - 2010.

inkjet print





ANA OPALIĆ:
IZMEĐU SADRŽAJA / IN BETWEEN CONTENT, 1998. - 2010.
inkjet print





ANA OPALIĆ:

JEDAN DAN NA SICILJI / ONE DAY IN SICILY

19. lipanj 2010. / June 19th, 2010

digitalne fotografije / digital photographs

BIOGRAFIJA / BIOGRAPHY



Ana Opalić, 2009. / photo: Dražen Grubišić

Ana Opalić rođena je 1972. godine u Dubrovniku.

Godine 1997. diplomirala je TV i filmsko snimanje na Akademiji dramskih umjetnosti u Zagrebu. Iste godine nagrađena je kao najbolja mlada fotografkinja na izložbi *Hrvatska fotografija '97*. Samostalno izlaže od 1991.

Godine 1997. i 1998. kao stipendistica UNESCO-Aschbers stipendije gostovala je u Centre d'Art i Natura u Kataloniji te u Tyrone Guthrie Center u Irskoj. Od 2000. članica je Hrvatske zajednice samostalnih umjetnika.

Godine 2003., zajedno s Borisom Cvjetanovićem, predstavljala je Hrvatsku na 50. Venecijanskom bijenalu. Godine 2008. dobitnica je druge nagrade na natječaju *T-HT award@msu.hr*.

Njezine fotografije nalaze se u kolekciji Muzeja suvremene umjetnosti, Zagreb; Galerije umjetnina, Split; Centre d'Art i Natura, Katalonija; Tyrone Guthrie Center, Irska; Galerie Heinz Bossert, Köln; Centro Culturale Teresa Orsola Bussa de Rossi, Italija i u nekoliko privatnih zbirki.

Ana Opalić was born in Dubrovnik in 1972.

She graduated Film and TV Cinematography at the Academy of Dramatic Arts in Zagreb in 1997. Awarded as best young photographer at the Croatian photography exhibition in '97. Exhibits photography since 1991. As the winner of the UNESCO-Aschbers scholarship, she was a guest at the Centre d'Art i Natura in Catalonia in 1997 and 1998, and at the Tyrone Guthrie Center in Ireland. She has been a member of the Croatian freelance artist's association since 2000.

Together with Boris Cvjetanović represented Croatia at the 50th Venice Biennale in 2003. In 2008. she has been awarded with 2nd award at the *T-HT award@msu.hr* competition.

Her photographs are in collections of the Museum of contemporary art, Zagreb; Art Gallery, Split; Centre d'Art i Natura, Catalonia; Tyrone Guthrie Center, Ireland; Heinz Bossert Gallery, Köln; Centro Culturale Teresa Orsola Bussa de Rossi, Italia, and in a few private collections.

kontakt/contact:

<http://www.anaopalic.com>

aopalic@globalnet.hr

SAMOSTALNE IZLOŽBE (IZBOR) /
SOLO EXHIBITIONS (SELECTION):

2010. *Afterwards*, Fondazione Horcynus Orca, Messina
2010. *Afterwards*, Sangallo Art Station, Firenze
2009. *Afterwards*, Allegretti Contemporanea, Torino
2008. *Autoportreti*, Galerija Sebastian, Dubrovnik
2007. *Poslije*, Galerija Klovićevi dvori - Kula Lotrščak, Zagreb
2006. *Portreti*, Galerija Josip Račić, Zagreb
2005. *Self-portraits*, Heinz Bossert Galerie, Köln
2003. *Uzorci vidljivosti*, La Biennale di Venezia, Museo Fortuny, Venezia
2001. *Autoportreti*, Galerija umjetnina, Split
2000. *Autoportreti*, Studio Muzeja suvremene umjetnosti, Zagreb
1997. *Portreti, Brsalje*, Akademija dramskih umjetnosti, Zagreb
1996. *Brsalje*, Metelkova, Ljubljana
1994. *Autoportreti*, Galerija Kovačka 3, Klub Otok, Dubrovnik

SKUPNE IZLOŽBE (IZBOR) /
GROUP EXHIBITIONS (SELECTION):

2010. *Rencontres Internationales Paris/Berlin/Madrid*, Reina Sofia National Museum, Madrid
2010. *In-Difesa*, Fondazione 107, Torino
2009. *Rencontres Internationales Paris/Berlin/Madrid*, Centre Pompidou, Pariz
2008. *THT award @ msu.hr*
2008. *Tražeci mjesto za zaborav*, Umjetnički paviljon, Zagreb
2007. *40. Zagrebački Salon*, HDLU, Zagreb
2007. *Volimo li gledati druge ljude*, Umjetnički paviljon, Zagreb
2006. *Darmstadter Tage der Fotografie*, Kunsthalle Darmstadt, Darmstadt
2006. *Odras u zrcalu-autoportret u fotografiji*, Galerija ULUPUH, Zagreb
2006. *Novija sakralna umjetnost*, Galerija Klovićevi dvori, Zagreb
2006. *Suvremena dubrovačka umjetnost*, Umjetnička galerija Dubrovnik

2005. *U prvom licu*, Umjetnička galerija Dubrovnik
2004. *U prvom licu*, HDLU, Zagreb
2004. *Unframed Landscapes*, Mile End Ecology Pavilion, London
2002. *Here Tomorrow*, Muzej suvremene umjetnosti, Zagreb
2001. *Ispričati priču*, Muzej suvremene umjetnosti, Zagreb
2002. *36. Zagrebački salon*, Zagreb
2000. *Argos Project '100 glimpses on contemporary art'* Vevey, Švicarska
1999. *Young and Serious: Recycled Images*, Ernstmuseum, Budimpešta
1998. *Arxiu Historic Comarcal de Sort*, Sort, Katalonija
1998. *Art contemporani de muntanya*, Eco Museu, Valls d'Aneu, Katalonija
1997. *Scenografije* (Tina Gverović), *Brsalje* (Ana Opalić), Galerija Rigo, Novigrad
1997. *Let*, Kulturni centar mladih, Split
1997. *Hrvatska fotografija '97.*, Umjetnički paviljon, Zagreb
1995. *Hrvatska fotografija '95.*, Umjetnički paviljon, Zagreb

BIBLIOGRAFIJA / BIBLIOGRAPHY:

- Martina Corgnati
Between emptiness and in-form
Katalog izložbe *Afterwards*, Torino - Tunis, 2009.
- Leonida Kovač
Sinking point of perspective
Katalog izložbe *Afterwards*, Torino - Tunis, 2009.
- Timo Kaabi Linke
The Myopic Lens
Katalog izložbe *Afterwards*, Torino - Tunis, 2009.
- Rozana Vojvoda
Autoportreti Ane Opalić
Katalog izložbe *Autoportreti, 1994.-2008.*, Galerija Sebastian, Dubrovnik, 2008.

Sandra Križić Roban
Vidjeti poslije
Vijenac, Matica hrvatska; br. 344 svibanj, 2007.

Marina Viculin
Poslije
Katalog izložbe *Poslije*, Kula Lotrščak, Zagreb, 2007.

Igor Zidić
Djeca, žene, muškari i po koji pas
Katalog izložbe *Portreti*, Studio Josip Račić, Zagreb, 2006.

Christiane Stahl
Ana Opalic's Self-Portraits – Bildstrategien der Romantik
Galerie Heinz Bossert, Köln, 2005.

Michael Hübl
50. Biennale Venedig, Kroatien: Boris Cvjetanovic, Ana Opalic
KUNSTFORUM BAND 166, August - Oktober 2003, seite 279

Leonida Kovač
Negdje
Katalog izložbe *Uzorci Vidljivosti*, Museo Fortuny, Venezia, 2003.

Rosana Ratković
Rodna transgresija prostora i vremena
Katalog izložbe *Uzorci Vidljivosti*, Museo Fortuny, Venezia, 2003.

Branka Slijepčević
Ana Opalić: Autoportreti
Triptih, Hrvatski radio, 2001.

Leonida Kovač
Može li se priča ispričati sama?
Katalog izložbe *Autoportreti*, Studio Muzeja suvremene umjetnosti, Zagreb, 2000.

Rosana Ratković
Kraljici kao autoportreti
Zarez, Zagreb, 2000.

IZLOŠCI / EXHIBITS

AUTOPORTRETI / SELF-PORTRAITS

1995.-2003.

želatinski srebrotisak, ručno povećanje autorice/
gelatine silver print, hand print by the author
različite dimenzije/ various dimensions
20 fotografija/ photographs

BRSALJE

od 1996. nadalje/ from 1996 onwards

želatinski srebrotisak, ručno povećanje autorice
gelatine silver print, hand print by the author
12,5 x 19 cm
150 fotografija/ 150 photographs

FARRERA

1998.

želatinski srebrotisak, ručno povećanje autorice
gelatine silver print, hand print by the author
21,5 x 21,5 cm
21 fotografija/ 21 photographs

IZMEĐU SADRŽAJA / IN BETWEEN CONTENT

1998.-2010.

ink jet print
20,2 x 50 cm ; 50 x 18,3 cm ; 50 x 42,5 cm
20 fotografija/ 20 photographs

JEDAN DAN NA SICILIJU / ONE DAY IN SICILY

19. lipanj 2010./ June 19th, 2010

digitalne fotografije/ digital photographs
15 x 22,5 cm
32 fotografije/ 32 photographs

IMPRESSUM

KATALOG / CATALOGUE

NAKLADNIK / PUBLISHER:
Umjetnička galerija Dubrovnik
Frana Supila 23
20 000 Dubrovnik

ZA NAKLADNIKA / FOR THE PUBLISHER:
Antun Maračić

UREDNICI / EDITORS:
Antun Maračić, Rozana Vojvoda

PREDGOVOR / PREFACE:
Rozana Vojvoda

PRIJEVOD / TRANSLATION:
Graham McMaster

LEKTURA / PROOF READING:
Rosanda Tometić

GRAFIČKO OBLIKOVANJE / DESIGN:
Tomislav Turković, www.Ttom.info

TISAK / PRINTING:
Kerschhoffset, Zagreb

NAKLADA / COPIES: 350

ISBN: 978-953-7271-15-2

IZLOŽBA / EXHIBITION

KONCEPCIJA I POSTAV IZLOŽBE /
CONCEPTION AND THE EXHIBITION LAYOUT:
Ana Opalić, Rozana Vojvoda

TEHNIČKI POSTAV / TECHNICAL SET-UP:
Ivo Mladošić, Željko Sušić

OSTVARENJE IZLOŽBE I TISAK KATALOGA OMOGUĆILI /
THE REALISATION OF THE EXHIBITION AND THE PRINTING OF THE
CATALOGUE HAVE BEEN MADE POSSIBLE BY:
Grad Dubrovnik, Ministarstvo kulture Republike Hrvatske /
The City of Dubrovnik, The Ministry of Culture of the Republic
of Croatia

POSEBNA ZAHVALA / SPECIAL THANKS:
Muzeju suvremene umjetnosti Zagreb - ravnateljici Snježani Pintarić i kustosici Leili Topić, za upotrebu foto laboratorija muzeja; Tomislavu Šmideru /
The Museum of Contemporary Art, Zagreb: director Snježana Pintarić and curator Leila Topić, for using the museum's photo-studio; Tomislav Šmider

CIP –Katalogizacija u publikaciji
Znanstvena knjižnica Dubrovnik

UDK 77 Opalić, A.(064)

OPALIĆ, Ana

Ponavljanja : fotografije : Umjetnička galerija Dubrovnik,
22.12.2010.-22.01.2011. / Ana Opalić ; <predgovor Rozana
Vojvoda ; prijevod Graham McMaster>. - Dubrovnik :
Umjetnička galerija, 2010. – 28 str. : ilustr. ; 22 cm

Katalog izložbe. - Tekst na hrv. i na engl. jeziku.

1. Vojvoda, Rozana 2. McMaster, Graham 3. Umjetnička galerija (Dubrovnik)

ISBN 978-953-7271-15-2

501214062